

胫节基部 1/3 和顶端 1/5 黄色；中足基跗节黄色。腹部发亮，两侧和第 1-3 节的前角覆白色直立毛和黑色平伏毛。

检查 1 号标本：

吉林(高岭子, 1940.VI.13, 1♀)。

分布 吉林；古北区的北方带。

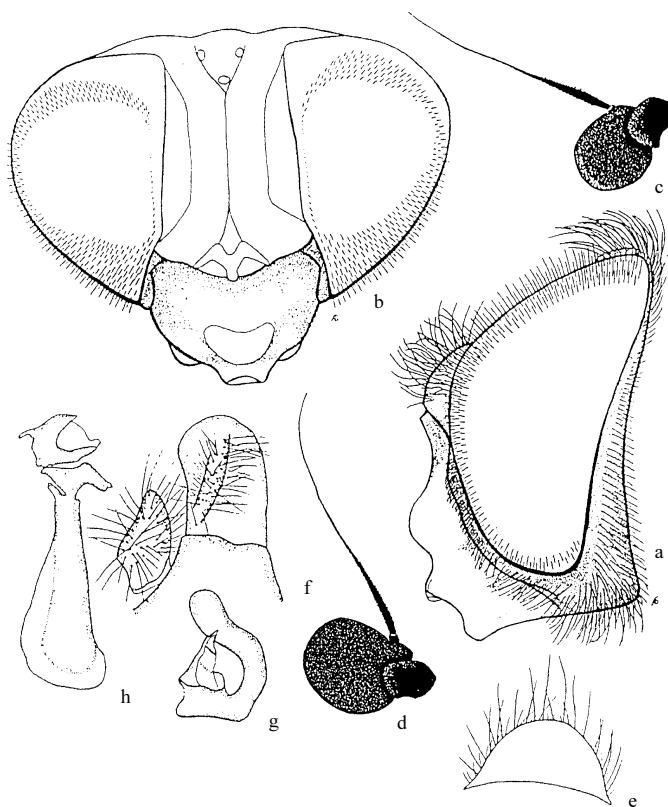


图 203 长毛黑蚜蝇 *Cheilosia gigantea* (Zetterstedt)

a. 头(侧面观 ♂)(head of male in lateral view) b. 头(背面观 ♀)(head of female in dorsal view) c. 触角 2、3 节 ♂ (2<sup>nd</sup> and 3<sup>rd</sup> antennal segments of male) d. 触角 2、3 节 ♀ (same of female) e. 雄性小盾片 (scutellum of male) f. 背针突和尾须 (surstylus and cercus) g. 生殖腹板上叶 (superior lobe of hypandrium) h. 阴茎内突 (aedeagus with apodema)

(272) 透翅黑蚜蝇 *Cheilosia glabroptera* Barkalov et Cheng, 2004 (图 204)

*Cheilosia* (*Montanocheila*) *glabroptera* Barkalov et Cheng, 2004: 303-304.

体长 10.5-11.3mm, 翅长 9.8mm。

雄性 头顶适当隆起, 毛长、密黑色; 单眼三角呈等腰三角形; 额宽, 隆起, 被直立长密黑毛和灰粉; 颜很宽, 适当光亮, 上部密被细白色粉被; 中突小; 眼缘宽, 黑褐

色，被黑色长毛和稀少褐色粉；颊非常低，黑色毛长，被少量粉被；新月片淡褐色；触角窝分开。复眼密被直立长褐毛，两眼连角大于  $90^\circ$ ，其连线短于额长。触角第3节圆，橙色，上部暗色；芒长，裸，黑色。中胸背板具细刻点，适当闪亮，被少量粉被和直立的黑色长密毛，两侧无鬃；小盾片后缘毛长，黑色，无鬃；盾下缘缨稀而长，黑色；侧板被密灰粉和黑色长毛。腹部被褐色粉被，第3、4节两侧具光亮斑点，中部密被黄色直立长毛，两侧毛黑色。足黑色，胫节基部  $1/5$  褐色；腿节毛长。翅透明， $m_{1+2}$  和  $r_{4+5}$  脉间的内角为锐角。平衡棒褐色，端部色暗；腋瓣黄色，边褐色。

**雌性** 头顶被灰色粉被；额宽，无明显纵沟，具粗刻点，密被灰色粉被和黄色直立毛，后部具一些黑毛。触角第3节略扩大。中胸背板光亮，被直立的黄色短毛和2倍长的黑色毛；小盾片后缘毛短，黄色；侧板毛较雄性短，被黄色和黑色毛。腹部仅具黄色毛。胫节基部  $1/3-1/2$  和顶端明显褐色。

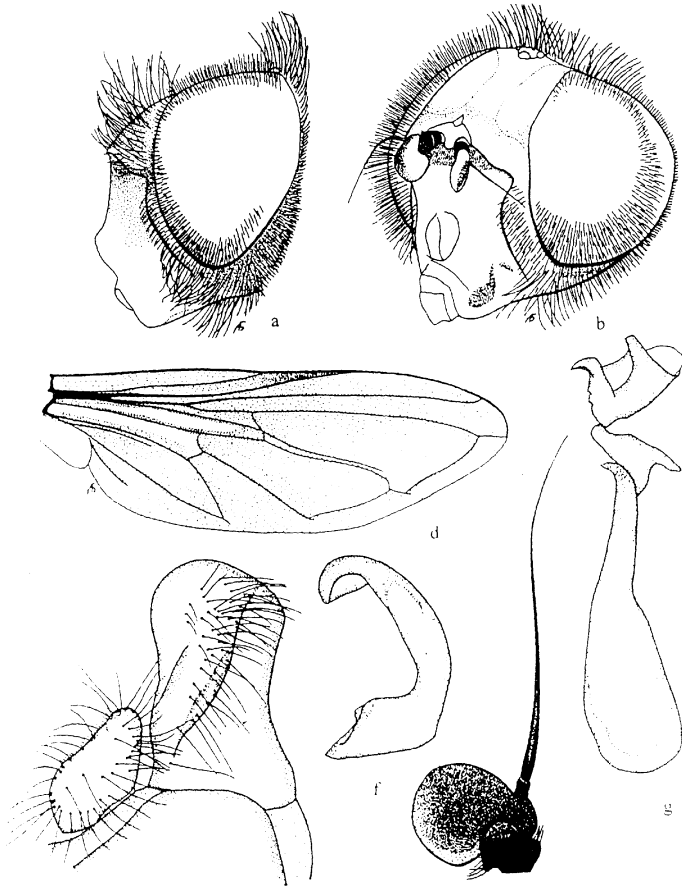


图 204 透翅黑蚜蝇 *Cheilosia glabroptera* Barkalov et Cheng

- a. 头 (侧面观 ♂) (head of male in lateral view) b. 头 (前面观 ♀) (head of female in frontal view) c. 触角 2、3 节 ♂ (2<sup>nd</sup> and 3<sup>rd</sup> antennal segments of male) d. 翅 (wing) e. 背针突和尾须 (surstylus and cercus) f. 生殖腹板上叶 (superior lobe of hypandrium) g. 阴茎内突 (aedeagus with apodema)

检查 2 号标本:

四川(德钦, 4300-4650m, 1982.VII.30, 1 个)、青海(玉树, 4480m, 1964.VII.13, 1 个)。

分布 四川、青海。

(273) 汉黑蚜蝇 *Cheilosia grahami* Barkalov, 1999 (图 205)

*Cheilosia grahami* Barkalov, 1999: 72-73.

*Cheilosia* (*Nephocheila*) *grahami* Barkalov *et* Cheng, 2004: 304-305.

体长 9.4-11.2mm, 翅长 8.9-11.0mm。

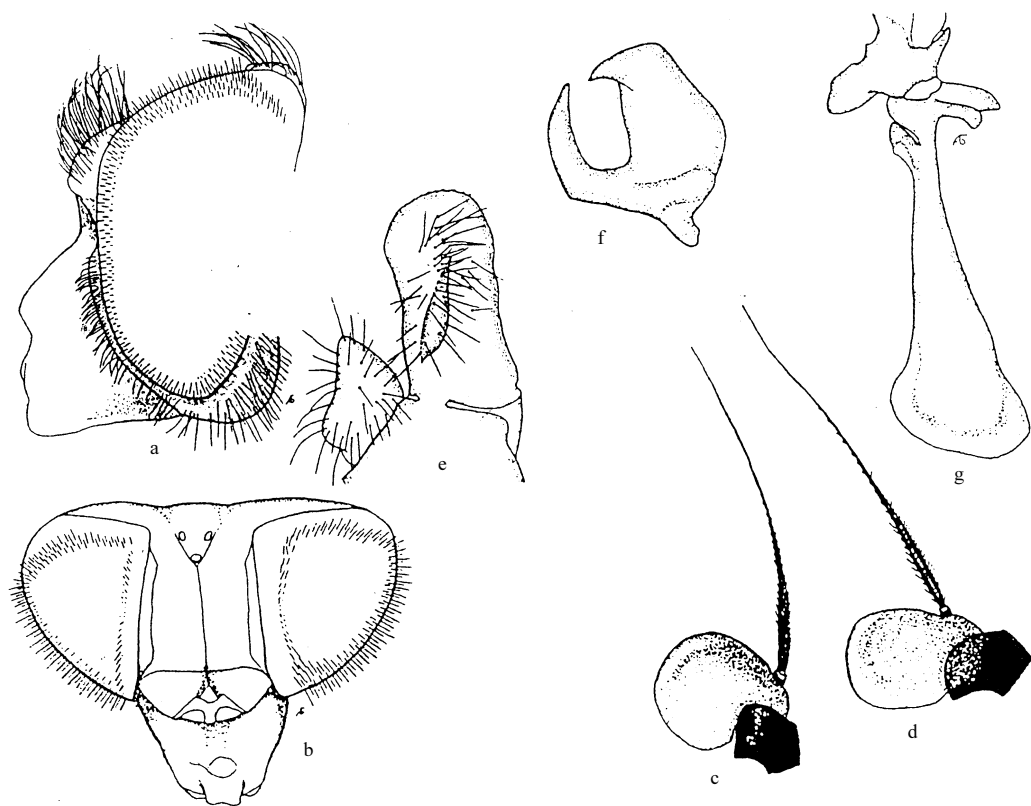


图 205 汉黑蚜蝇 *Cheilosia grahami* Barkalov

a. 头(侧面观 ♂)(head of male in lateral view) b. 头(背面观 ♀)(head of female in dorsal view) c. 触角 2、3 节 ♂(2<sup>nd</sup> and 3<sup>rd</sup> antennal segments of male) d. 触角 2、3 节 ♀(same of female) e. 背针突和尾须(surstylus and cercus) f. 生殖腹板上叶(superior lob of hypandrium) g. 阴茎内突(aedeagus with apodema)

**雄性** 头顶平, 具长黑毛; 单眼三角为等边三角形; 额微隆起, 光亮, 被黑色毛; 颜亮黑色, 明显狭长, 中突小; 眼缘非常狭, 被灰色粉被和白色短毛; 颊狭, 粉被和毛